

SDE 03

Syndicat Départemental d'Énergie de l'Allier
Fromenteau
03 400 TOULON SUR ALLIER

Tél. : 04 70 46 87 30
Fax : 04 70 44 87 69
Mail : sde03@sde03.fr

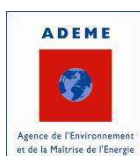
Rapport d'activité 2010 EIE cible collectivités



Structure d'accueil :



Partenaires :



Sommaire

1. RAPPEL DU CONTEXTE	3
1.1 Le cadre national des espaces INFO→ENERGIE	3
1.2. Mission de l'Espace Info Energie collectivités	3
1.3. Intégration de l'EIE au SDE 03	3
1.4. Contacts.....	3
2. LES SUPPORTS DE COMMUNICATION	5
2.1 Les supports papiers	5
2.2 L'exposition « Changements climatiques : agissons ! »	6
2.3 Le site internet.....	6
2.4 Communication presse	7
2.5 Mise en réseau.....	7
3. TYPOLOGIE DES CONTACTS	8
3.1 Nombre de contacts par mois	8
3.2 Types de contacts.....	8
3.4 Qualité des contacts.....	8
3.5 Thématiques abordées	9
4. LES DOSSIERS 'CONSEIL ET ACCOMPAGNEMENT' janvier-octobre	10
5. LES DOSSIERS DE DEMANDES DE SUBVENTIONS.....	11
5.1 Aides à la décision	11
5.2. Aides à l'investissement	11
6. ANIMATIONS	12
7. PARTICIPATION A DIVERS EVENEMENTS	15

1. RAPPEL DU CONTEXTE

1.1 Le cadre national des espaces INFO→ENERGIE

Dans le cadre du programme national d'amélioration de l'efficacité énergétique, présenté par le gouvernement le 6 décembre 2000, il a été décidé de la mise en place d'un réseau d'information de proximité appelé réseau des « Espaces INFO→ENERGIE » (EIE). Ces derniers ont notamment pour mission l'information et la sensibilisation dans les domaines de l'utilisation rationnelle de l'énergie et du recours aux énergies renouvelables auprès de divers publics : particuliers, petites entreprises et collectivités locales.

Les EIE sont constitués généralement en partenariat avec des collectivités territoriales (Département et Région), des organisations professionnelles et des associations, la délégation régionale de l'ADEME étant chargée d'assurer l'organisation, l'animation et la coordination de l'ensemble du réseau régional EIE.

Dans le département de l'Allier, le Conseil général, l'ADEME et le Conseil régional ont missionné le PACT ARIM pour assurer cette mission d'information auprès du grand public, le SDE 03 pour la cible des collectivités et la CCI Moulins Vichy depuis le 1^{er} janvier 2009 pour les professionnels.

1.2. Mission de l'Espace Info Energie collectivités

- Information et sensibilisation (accueil, organisation de manifestations...)
- Conseil : accompagnement des consommateurs dans les phases en amont des projets : conseil, force de proposition, mise à disposition d'outils (feuilles de calcul...), diffusion de cahiers des charges types, de listes de prestataires, aide au maître d'ouvrage dans le montage du dossier administratif...
- Mise en place d'un dispositif d'observation, mutualiser les outils et consolider les données.
- Lieu unique de dépôt des demandes de subvention.

1.3. Intégration de l'EIE au SDE 03

La mission d'EIE est menée par le service Energie du syndicat qui travaille déjà sur le suivi des consommations énergétiques des bâtiments communaux, sur l'exploitation de générateurs photovoltaïques raccordés au réseau et sur l'aide au montage de projets de réseaux de chaleur.

1.4. Contacts

Téléphone

Numéro vert :



directement sur la ligne directe de

Thibaut GAUTIER au 04 70 46 87 33.

Cas échéant sur le standard du SDE 03.

Adresse postale

EIE collectivités

SDE 03

Fromenteau

03 400 TOULON SUR ALLIER

Courriel

Mail dédié : eie@sde03.fr

Mail du conseiller : thibaut.gautier@sde03.fr

Site internet

Rubrique EIE accessible sur la page d'accueil du site www.sde03.fr

2. LES SUPPORTS DE COMMUNICATION

2.1 Les supports papiers

La communication de l'Espace Info Energie passe par les supports de communication du syndicat. Les documents sont diffusés en 450 exemplaires, aux élus de l'Allier.

Lettre du SDE 03 - Janvier 2010

Lettre du SDE03 - juin 2010

REPORTAGE ÉNERGIE

→ **Taxe carbone, conseils aux communes**

La taxe carbone devrait voir le jour cette année dans un contexte assez flou au regard de la compensation prévue. La période de conscientisation des problèmes environnementaux dans laquelle nous entrons se traduit par l'avènement d'une « culture carbone ». Chacun d'entre nous - les communes en première ligne - est sollicité pour transcrire en langage carbone son mode de vie : combien de molécules de CO₂ produites pour se déplacer, se chauffer, se nourrir... ?

Les communes, sous peine de voir leur budget élargi s'accroître un peu plus, sont prêtes de réduire leurs émissions. Alors ? Comment faire ? Voici quelques solutions de base :

1. **Quand on n'a pas d'argent, on n'en dépense pas :** on règle la température, on éteint le chauffage le week-end, on éteint les lumières etc. Pratique : vous ces gestes simples dans votre mairie ?
2. **Quand on investit, on choisit le bon investissement et on pense sur le long terme :** pour revenir aux vieux principes déjà énoncés dans les années soixante-dix lors du 1^{er} choc pétrolier : **ISOLER, BOISER, RÉPARER**, et si vous le faites, faites-le à fond pour les 30 ans à venir.
3. **On limite l'usage du fioul et du propane, et on utilise des renouvelables :** chauffe-eau solaire pour vos campings et logements, chaudière bois pour vos réseaux... attention, le chauffage électrique est une fautive bonne solution, l'électricité de pointe est produite par des centrales à gaz et au charbon.

La taxation est un niveau élevé de contrainte pour nous obliger à modifier nos comportements. Alors, ne soyons pas victimes et adaptons-nous aux changements dès à présent.

Le SIEGA est producteur d'électricité à partir de l'énergie du soleil

Le générateur photovoltaïque du centre omnisport de Belenaves a été mis en service le 29 juin 2009, et tourne depuis 6 mois.

Malgré des démarches administratives assez complexes et quelques imprévus techniques, le générateur, d'une puissance de 49 kW a produit plus de 24 000 kWh, production pour l'instant supérieure aux estimations.

Les cellules photovoltaïques en silicium amorphe sont collées sur une membrane d'étanchéité selon un procédé industriel. La technique amorphe permet de capter une lumière diffuse sur des toitures plus variées.

Les sur des bacs zinc qui soutient l'étanchéité du toit. Le générateur a une puissance de 10 kW.

2. Cosne-d'Allier

Dans le même temps, les panneaux photovoltaïques du centre culturel de Cosne-d'Allier sont posés, et l'installation électrique, câblages et onduleurs, devrait être terminée pour février.

Dans ce projet, les cellules photovoltaïques en silicium amorphe, sont collées sur une membrane d'étanchéité selon un procédé industriel. La technique amorphe permet de capter une lumière diffuse sur des toitures plus variées.

1. Belenaves

Le générateur photovoltaïque du centre omnisport de Belenaves a été mis en service le 29 juin 2009, et tourne depuis 6 mois.

Malgré des démarches administratives assez complexes et quelques imprévus techniques, le générateur, d'une puissance de 49 kW a produit plus de 24 000 kWh, production pour l'instant supérieure aux estimations.

Les cellules photovoltaïques en silicium amorphe sont collées sur une membrane d'étanchéité selon un procédé industriel. La technique amorphe permet de capter une lumière diffuse sur des toitures plus variées.

Attention...

Il est primordial avant toute installation de panneaux solaires photovoltaïques, d'adopter une réflexion sur la maîtrise de l'énergie dans le bâtiment.

En effet, l'économie d'énergie reste la priorité et la première des ressources. L'investissement que représente les panneaux est souvent lourd, et souvent moins rentable qu'un renfort d'isolation ou qu'une régulation du chauffage.

Attention également aux devis alléchants, les coûts financiers (emprunt, assurance etc...) en sont souvent absents.

INFO ÉNERGIE

Le SIEGA est l'Espace Info Energie des collectivités de l'Allier.

Contactez-nous au **04 70 46 87 33** ou par mail sur ele@siega.fr

REPORTAGE ÉNERGIE

Bois s'équipe d'une chaudière à granulés de bois

Les travaux de réhabilitation des bâtiments et la mise en place de la chaudière bois ont débuté à Bost, suite au conseil énergétique du SIEGA.

La volonté de la commune de réhabiliter un ensemble de bâtiments - mairie, salle polyvalente et logement communal - a conduit à une réflexion plus large sur l'opportunité d'installer un système de chauffage commun. Un petit réseau de chaleur alimenté dans les trois bâtiments, le choix du combustible s'est porté naturellement sur le bois, le fioul et le propane étant des énergies chères, limitées et polluantes.

La chaudière d'une puissance de 36 kW est située dans un local annexe. L'approvisionnement en granulés de bois est assuré par un distributeur de l'Allier une à deux fois par an.

La réhabilitation des bâtiments avec rénovation thermique et chauffage au bois devrait diviser par deux les consommations énergétiques et par trois la facture d'énergie.

La chaudière bois a fait l'objet d'une subvention de plus de 40 % de l'ADEME, du département, de la région et de l'Europe.

Bois et solaire pour le logement communal de Neuilly-en-Donjon

Suite aux conseils énergétiques du SIEGA, la commune a entrepris une rénovation ambitieuse de son logement communal.

Isolation parois et plafonds, pose d'un chauffe-eau solaire, centrale photovoltaïque de 3 kW et chaudière à granulés de bois de 20 kW, la consommation énergétique du bâtiment devrait diminuer de 60 %.

L'utilisation d'énergies renouvelables a été soutenue financièrement par la région, le département et l'ADEME.

Travaux photovoltaïques au Donjon en juillet

Le SIEGA se prépare à installer sa troisième centrale photovoltaïque sur la toiture sud de l'école du Donjon.

La pose des panneaux accompagne la rénovation de la toiture et l'isolation des combles, 30 cm de ouate de cellulose seront soufflés en vrac sur le plancher.

Vigieq et l'entreprise Ecosolis de Limoges effectueront les travaux courant juillet, pour une mise en service dans les plus brefs délais.

Treban installe des chauffe-eau solaires

Les travaux sont en cours pour redonner une seconde vie au bâtiment hébergeant le bar restaurant et des logements en plein centre bourg. La réhabilitation du bâtiment prévoit la réflexion du chauffage, l'isolation, des fenêtres... Les trois chauffe-eau solaires, prévus pour le restaurant et les deux logements couvriront une part non négligeable - de 20 à 70 % - des besoins en eau chaude sanitaire. L'investissement est subventionné par la région, le département et l'ADEME.

INFO ÉNERGIE

Le SIEGA est l'Espace Info Energie des collectivités de l'Allier.

Contactez-nous au **04 70 46 87 33** ou par mail sur ele@siega.fr

Rapport d'activité – septembre 2010

L'énergie

✗ L'animation bois énergie

Le SDE est référencé au niveau national comme animateur bois énergie dans l'Allier. Il a intégré ce réseau et participe au développement en Auvergne de l'Observatoire des Combustibles Bois. Une de ses missions est d'assurer la promotion de cette ressource renouvelable, économiquement rentable et susceptible de développer l'économie locale.

En 2009, 7 dossiers traités en conseil énergétique ont concerné l'opportunité d'un réseau de chaleur au bois. Un technicien se déplace dans la commune pour faire une évaluation du nombre de bâtiments susceptibles d'être raccordés sur un réseau, et leurs caractéristiques thermiques. Le syndicat propose une restitution du bilan en conseil municipal ainsi qu'un accompagnement dans le déroulement du projet.

Une étude de faisabilité a également été menée, sous maîtrise d'ouvrage SDE, sur la commune de Vallon en Sully.

Le syndicat travaille en partenariat avec les acteurs locaux, conseil général, ADEME, scieurs, fournisseurs, pour la structuration de cette filière dans le département et tient à jour une cartographie de toutes les chaufferies et projets existants.

✗ La mission d'Espace Info Energie (EIE) collectivités

La mission d'EIE est confiée au SDE par le conseil général, le conseil régional et l'Agence de l'Environnement et de la Maîtrise de l'Énergie (ADEME). Le syndicat exerce cette fonction pour le compte des collectivités du département alors que le RACT ARIM l'exerce pour le grand public. Un numéro vert gratuit est mis à disposition de tous pour des conseils sur les économies d'énergie et les énergies renouvelables.

La mission est mise en œuvre suivant 4 axes :

- Conseil et accompagnement des collectivités : outre un standard téléphonique, l'EIE est présent pour répondre à toutes les interrogations des collectivités - communes, organismes publics, intercommunalités... - pour livrer une information neutre sur les projets d'énergie.
- En 2009 : 329 contacts traités, dont 50% concernent un projet de rénovation d'un bâtiment communal.
- Information et sensibilisation : le SDE prévoit un programme annuel d'animations.
- En 2009 : déplacement collectif aux Assises de l'Énergie à Grenoble les 29 et 30 janvier, après-midi thématique bois énergie à Cerilly le 27 février, conférence sur la rénovation thermique des bâtiments le 13 octobre...
- Guichet unique de dépôt des demandes de subventions
- En 2009 : 24 dossiers de demande de subventions ont été déposés auprès des partenaires concernant des diagnostics énergétiques, des études de faisabilité, des projets de solaire thermique, photovoltaïque et des chaudières bois.
- Constitution de systèmes d'information
- En 2009 : le syndicat devient adhérent du Comité Interprofessionnel du Bois Énergie (CIBE), il développe également en interne une base de données pour répertorier les caractéristiques des bâtiments communaux de l'Allier.

Le rapport annuel de l'Espace Info Energie est consultable sur www.sde03.fr/publications

N° Vert 0 800 503 893

SDE 03 - Rapport d'activité 2009 - 17/20

Toutes les documentations du réseau EIE et de l'ADEME son mis à disposition des élus lors des journées de l'énergie, ou des manifestations auxquelles participe le syndicat.

2.2 L'exposition « Changements climatiques : agissons ! »

Elle est prêtée gratuitement aux collectivités qui en font la demande.

Elle était :

- du 1^{er} au 12 février au lycée Banville de Moulins,
- du 1^{er} au 25 avril à Commentry pour la semaine du développement durable et le salon de l'habitat durable,
- du 25 septembre au 1^{er} octobre au centre culturel Valérie Larbaud,
- du 11 au 22 octobre à Ebreuil.



Soit 56 jours d'exposition.

2.3 Le site internet

Une rubrique sur la page d'accueil du site est dédiée à l'Espace Info Energie.

La page EIE contient les actualités, manifestations se déroulant dans l'Allier et la région, les aides financières des partenaires et le dossier de demande de subvention en téléchargement, tous les documents power point présentés lors des conférences, les comptes-rendus des visites organisées par le syndicat et les liens vers les sites de partenaires.



Présentation

- Historique
- Les statuts
- Les adhérents
- Les assemblées
- Organigramme

Missions

- Distribution d'électricité
- Eclairage public
- Distribution de gaz
- Télécommunications
- EnR et maîtrise de l'énergie

Moyens financiers

- Budget
- Recettes
- Dépenses



Accueil Agenda Carte Travaux Marché Public Liens Plan du site Contacts

Espace Info Energie

L'Espace Info Energie est un service gratuit issu d'un partenariat entre le conseil général, le conseil régional et l'Agence de l'Environnement et de la Maîtrise de l'Énergie (ADEME). Le SIEGA est la structure porteuse dans l'Allier de l'Espace Info Energie collectivités.

ACTUS

- **Journée d'information développement durable, le 20 janvier à Lempdes**
Plate-forme 21 organise une journée d'information débat, de 13h30 à 17h sur le thème "Les analyses multi-spectrales : des outils d'aide à la décision pour les collectivités et les entreprises au service du développement durable". Consulter le [programme](#) pour plus d'informations.
- **Salon Panorabois, du 21 au 23 janvier à Clermont-Fd**
Auvergne Promobois organise son 2ème salon du bois et de la forêt à la grande halle d'Auvergne en janvier 2011. Le SDE 03 organise un déplacement groupé l'après-midi du vendredi 21, pour assister notamment aux conférences sur la construction bois et les réseaux de chaleur. Plus d'infos sur panorabois.com, inscrivez-vous au déplacement [ici](#).

Autres missions du SDE 03 en matière d'énergie

Contact EIE
Aides 2010
Plus d'informations...
Doc à télécharger



Le conseil de l'ADEME du 10/01/2011

2.4 Communication presse

La communication presse relative à l'Espace Info Energie intervient principalement à l'occasion de la communication générale du SDE, soit principalement sur La Montagne et Info magazine.

FÊTE DE L'ÉNERGIE
MA MAISON, MA PLANÈTE

Le réseau des Espaces INFO-ÉNERGIE d'Auvergne organise du 24 septembre au 1^{er} octobre, la 3^e édition de *Ma maison, ma planète*. Cette manifestation est l'occasion de découvrir gratuitement et de façon concrète les techniques performantes de construction, d'isolation et de production d'énergies durables. Dans l'Allier, des visites de maisons basse consommation d'énergie sont programmées. Le 25 septembre, à 20 heures, le Centre culturel Valéry-Larbaud accueillera la projection du film « *De l'astronomie à l'écologie* » de Hubert Reeves, astrophysicien (entrée libre). Son fils, Benoît Reeves, animera ensuite le débat.

Programme complet, sur www.mamaisonmaplanete.org ou appelez au **N°Vert 0 800 503 893**

APPEL GRATUIT DEPUIS UN POSTE FIXE

ÉNERGIE

Les élus du syndicat d'énergie à l'école verte allemande

Le Syndicat départemental d'énergie de l'Allier (SDE 03) a organisé dernièrement un voyage d'étude à Fribourg, en Allemagne, ville solaire connue pour ses écoquartiers et son engagement dans le développement durable.

Les visiteurs ont découvert les écoquartiers de Vauban et Rieselfeld, connus pour leur performance énergétique (bâtiments basse consommation et énergies renouvelables) leur cadre de vie (végétalisation, transport doux) et leur mixité sociale.

Depuis quinze ans

La ville de Fribourg œuvre depuis quinze ans pour un aménagement urbain durable, qui limite l'usage de la voiture, favorise les transports en commun, le vélo, la végétalisation des toitures, ou encore les panneaux solaires.

La visite s'est poursuivie aux alentours de Fribourg, dans des exploitations agricoles productrices d'électricité et de chaleur à partir de la biomasse. Dans un premier cas, le liège, les déchets verts et les céréales sont fermentés pour permettre la formation de biogaz, turbiné en électricité d'un côté, et alimentant, d'un autre côté, en chaleur neuf maisons et l'école.

Dans un second cas, la chaleur est récupérée du refroidissement du lait, grâce à un simple échangeur et un investissement initial de 1.000 €, pour le chauffage de l'eau chaude et d'une partie du chauffage de l'habitation.

Egalement, en Suisse, la centrale Bio Power produit du biogaz issu des déchets alimentaires de la ville, des cantines et restaurants. Le biogaz est ensuite réinjecté sur le réseau de gaz naturel. ■



VOYAGE. Les élus ont découvert Fribourg et les projets mis en place par la ville allemande pour économiser l'énergie.

LA MONTAGNE SAMEDI 27 NOVEMBRE 2006 9

« MA MAISON, MA PLANÈTE »

Le Syndicat départemental de l'énergie tire un bilan

La réunion de bilan de l'édition 2010 de « Ma maison, ma planète », s'est tenue à Montmarault.

556 personnes ont participé, dans l'Allier, à cette opération du 24 septembre au 1^{er} octobre. Deux cents personnes étaient présentes à Vichy au ciné-débat « De l'astronomie à l'écologie », documentaire réalisé par Hubert Reeves et animé par son fils Benoît.

individuels utilisant des procédés constructifs performants ou encore à la visite du parc éolien de la Montagne Bourbonnaise organisée par l'APROMER.

Un regret cependant concerne les visites à destination des élus qui n'ont rassemblé qu'une petite trentaine de personnes. A été noté également le peu d'implication des professionnels du bâtiment.

« Ma maison, ma planète » est un événement proposé par le réseau des Espaces Info-Energie en Auvergne, pour sensibiliser aux enjeux d'économies d'énergie et d'habitat durable. La manifestation est relayée dans l'Allier par le PACT ARIM et le Syndicat départemental de l'énergie de l'Allier. ■

Peu d'élus et de professionnels impliqués

295 personnes ont participé aux visites d'habitats

ÉNERGIE. 556 personnes ont participé à l'opération « Ma maison, ma planète ».

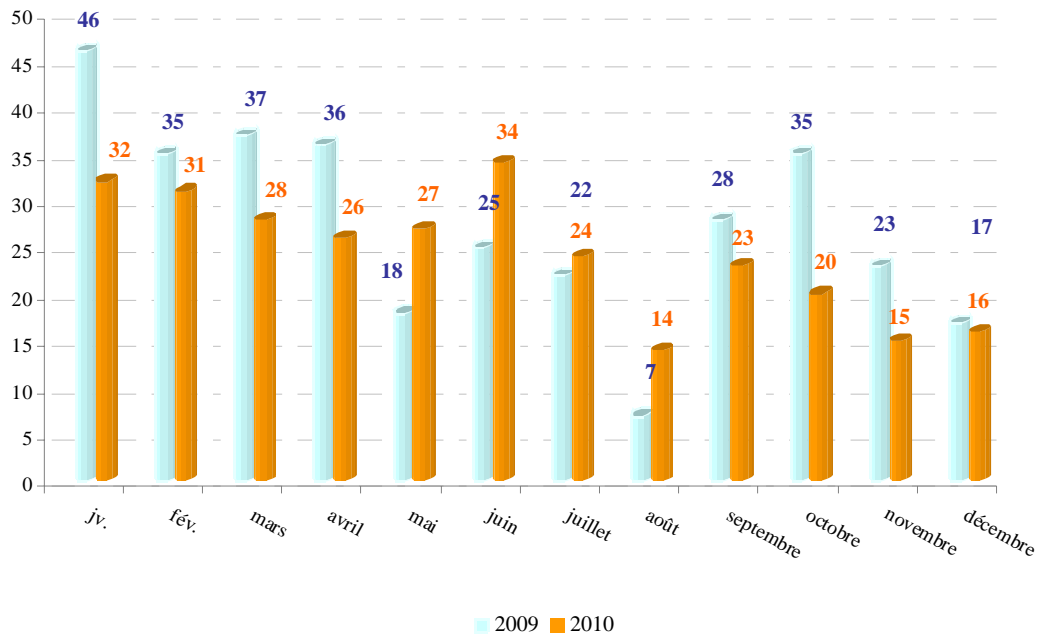
2.5 Mise en réseau

Le syndicat continue d'être représenté et reconnu comme interlocuteur privilégié au sein des réseaux d'animation bois énergie, et comme référent Energie auprès des organismes partenaires tels que le CAUE, la CCI ou la chambre d'agriculture.

3. TYPOLOGIE DES CONTACTS 2010

3.1 Nombre de contacts par mois

Total : 290 contacts en 2010
329 contacts en 2009

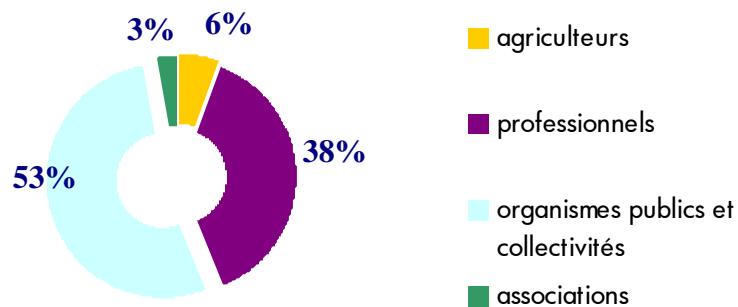


3.2 Types de contacts

Plus de 80% des contacts sont de type téléphonique, principalement des communes qui contactent le SIEGA pour des projets de rénovation, de changement de chauffage ou de pose de panneaux solaires.

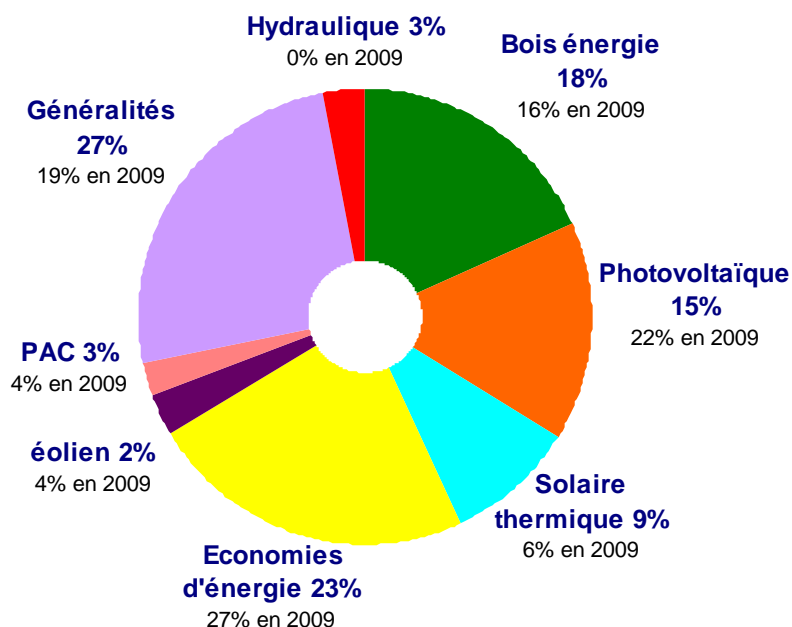
Les autres contacts proviennent principalement des journées de l'énergie organisées par le syndicat sur l'ensemble du territoire de l'Allier à destination des élus locaux.

3.3 Qualité des contacts



Les collectivités sont devenues les contacts privilégiés de l'EIE (53% contre 49% en 2009 et 38% en 2008). La montée en compétences de la CCI et de la chambre d'agriculture sur les questions énergétiques permet au syndicat d'être plus concentré sur sa cible. La part 'professionnel' concerne des copropriétés, hôtels restaurants ou SA HLM.

3.4 Thématiques abordées



Les questions spécifiques sur les énergies renouvelables régressent cette année pour devenir plus généralistes. Elles s'intéressent à plusieurs sujets (classées dans onglet généralités), à des projets de rénovation de bâtiment ou de changement de chauffage

BILAN CONTACTS

Baisse de 15% du nombre de contacts,
Des contacts plus ciblés collectivités,
Des questions plus générales sur la gestion énergétique

4. LES DOSSIERS 'CONSEIL ET ACCOMPAGNEMENT' 2010

Porteur de projet	Conseils techniques et accompagnement	Date
Cindré	Conseils en rénovation et photovoltaïque	18/02
Bayet	Conseils en solaire photovoltaïque	17/03
Neuilly le Réal	Conseils en solaire photovoltaïque	15/03
Comcom de Dompierre	Conseils juridiques centrale solaire au sol	mai
Etroussat	Aide au montage d'un projet photovoltaïque	09/06, 20/09
Premilhat	Conseils thermiques pour la construction d'une salle des sports	11/06
Allier habitat	Information sur les diagnostics thermiques et études	06/07
Noyant d'Allier	Conseils pour une opportunité bois énergie	11/08
Comcom Sioule Colette et Bouble	Conseils en choix énergétiques pour le relai d'assistance maternelle	07/09, 14/09
Comcom Pays de Tronçais	Présentation des enjeux énergétiques	21/10
Comcom Pays d'Huriel	Présentation des enjeux énergétiques	25/10
Le Brethon	Conseils pour l'isolation de la salle polyvalente	15/11
Couzon	Suivi du projet de la plate-forme bois	19/11
Audes	Conseils en gestion du chauffage électrique	26/11
Chevagnes	Conseils suite à dysfonctionnement PAC géothermique	02/12
Ebreuil	Conseils pour isolation de l'école et de la mairie	06/12
Chatelus	Conseils en bois construction et bois énergie	17/12

Lieu	Caméra thermique sur bâtiments communaux	Date
Cognat Lyonne	Ecole et salle des fêtes	janvier
Marigny	Ancienne mairie rénovée en logements communaux	janvier
St Priest en Murat	Ecole	janvier
Avermes	Ensemble des bâtiments	janvier
Montvicq	Ecole et salle des fêtes	février
Rocles	Salle polyvalente	février
Bresnay	Logements communaux	mars
Garnat sur Engièvre	Logement communal	mars
Chemilly	Salle polyvalente	avril
Sorbier	Salle polyvalente	avril
Ainay le Chateau	Mairie, annexe mairie, école, cantine, maison des chaumes, salle des fêtes	avril
Lalizolle	Mairie, école, crèche, cantine, gîte, camping	décembre

Lieu	Réunions thématiques	Date
Bessay sur Allier	Réunion publique centrale solaire au sol	28/01
Saint Pourçain	Réunion publique ZDE comcom Pays Saint Pourçinois	23/06
Couzon	Réunion Tout bois Couzonnais pour mise en place plate-forme bois	18/03
Vichy Val d'Allier	Intervention au cours d'une assemblée d'élus pour sensibilisation aux économies d'énergie et énergies renouvelables	07/04
Bellerive sur Allier	Comité de pilotage écoquartier	20/05
Moulins	Réunions du centre de ressources du PDH	07/07, 02/09, 20/10
Moulins	Participation à l'atelier 'habitat et énergie' pour l'agenda 21 de la communauté d'agglomération	06/09
Ainay le Chateau	Comité de pilotage écoquartier	21/09

5. LES DOSSIERS DE DEMANDE DE SUBVENTIONS en 2010

5.1 Aides à la décision

Porteur du projet	Projet	Date de dépôt
Saint Christophe	Etude de faisabilité photovoltaïque	Non transmis
Audes	Etude de faisabilité photovoltaïque	07/06
Maewa	Bilan carbone	Non transmis
CRP La Mothe	Audit énergétique	26/07
CHU Vichy	Audit énergétique	24/08
Souvigny	Pré-diagnostic énergétique des bâtiments communaux	06/10
Gaec de Roover	Etude de faisabilité méthanisation	09/11
Lapalisse	Audit énergétique sur bâtiments communaux	15/11
Comcom Montagne bourbonnaise	Audit énergétique sur bâtiments communaux	20/11

5.2. Aides à l'investissement

Porteur du projet	Projet	Date de dépôt
Solaire thermique		
Neully en Donjon	CESI pour logement communal (4m ²)	04/05
Allier habitat	Chauffe-eau solaire pour foyers handicapés	Non transmis
SA France Loire	CESC pour EHPAD à Désertines (75 m ²)	08/06
Treban	CESI pour hôtel restaurant et logement (16m ²)	21/06
Hôpital de Vichy	CESC (52 m ²)	21/06
OPAC Commentry	CESI pour 6 pavillons (13 m ²)	05/07
Comcom de Lapalisse	Chauffe-eau solaire pour piscine (30 m ²)	10/08
OPHLM Montluçon	CESI pour 8 pavillons (36 m ²)	13/08
OPHLM Montluçon	CESI pour 7 pavillons (28 m ²)	
Solaire photovoltaïque		
Louroux de Bouble	3 kWc en toiture d'un atelier de verrerie (abandonné)	Non transmis
St Léger sur Vouzance	Photovoltaïque sur toiture d'école	Non transmis
Bois énergie		
Cofely	Réseau de chaleur bois aux Champins à Moulins (6MW)	05/05
Tout bois couzonnais	Plate-forme de stockage bois	29/06
Montluçon	Chaufferie bois pour les serres municipales (320 kW)	03/08
Top agencement	Chaudière bois pour entrepôt (186 kW)	09/09
Meaulne	Extension du réseau de chaleur (110 kW)	16/09
Autres		
Moulins habitat	31 logements BBC	Non transmis à l'EIE
La Chesnay	Extension BBC maison de retraite à Saint Bonnet Tronçais	

28 dossiers de demande de subventions (22 en 2009, 28 en 2008) ont été déposés en 2010.

Le point positif concerne le nombre de dossiers déposés en investissement, le point négatif, le nombre de dossiers qui ne passent pas par l'EIE et empêche donc un vrai observatoire des projets.

On peut noter – sur les projets connus - un fort investissement en solaire thermique (254 m²).

6. ANIMATIONS organisées par le SDE 03 en 2010

6.1 Les journées de l'énergie, sur le département de l'Allier

Les journées de l'énergie sont des réunions locales organisées par le SDE à l'attention de ses communes adhérentes pour créer un espace d'échange, informer les élus des enjeux énergétiques, des actions du syndicat tout en leur permettant d'exprimer les attentes de leur commune.

C'est donc l'occasion pour l'Espace Info Energie de sensibiliser et informer sur la rénovation thermique et les énergies renouvelables.

12 'journées' ont été organisées depuis le 1^{er} janvier :

- Secteur Val de Cher pays de Tronçais, à Maillet, 06/05
- Secteur Pays saint Pourçinois Bocage sud, à Meillard, 11/05
- Secteur Combrailles Commeny, à Sainte Thérèse, 18/05
- Secteur Vichy, à Saint Yorre, 31/05
- Secteur Montluçon Pays d'Huriel, à Teillet Argenty, 01/06
- Secteur Montagne bourbonnaise, à Molles, 08/06
- Secteur Pays de Levis Bocage bourbonnais, à Agonges, 22/09
- Secteur de Gannat Sioule Colette et Bouble, à Bellenaves, 05/10
- Secteur de Montmarault, à Doyet, 13/10
- Secteur de Varennes Forterre Pays de Lapalisse, Treteau, 14/10
- Secteur de Besbre Donjon Loire, à Saint Didier en Donjon, 15/10
- Secteur de Moulins Pays de Chevagnes, à Garnat sur Engièvre, 16/11



Journée de l'énergie,
Secteur Pays Saint Pourçinois et Bocage Sud,
11/05

Personnes sensibilisées : 360 (environ 30 personnes par réunion)

6.2. Déplacement au salon Panorabois - à Clermont-Fd le 22 janvier

Déplacement groupé en bus sur la journée du vendredi dédiée aux élus avec une conférence à 16h sur le thème « Forêts et bois : des atouts pour nos communes ! ». Départ de Moulins avec ramassage à Saint Pourçain et Gannat.

Personnes sensibilisées : 19 participants

6.3 Visite de la villa verte – à La Chapelle le 4 mars

Visite en groupe restreint de la 1^{ère} maison passive d'Auvergne, située à La Chapelle sur la route du Mayet de Montagne, en montagne bourbonnaise.

Cette maison individuelle à ossature bois est équipée d'un chauffe-eau solaire et ne nécessite pas de système de chauffage classique. La visite est assurée par Christophe de Grandpré, de la société Vernet Bois, propriétaire de la maison.



Personnes sensibilisées : 19 participants

6.4 Visite de l'usine Auversun et du lycée Pierre-Joël Bonté – à Clermont-Fd le 30 juin

Déplacement groupé en bus sur la journée pour une visite en deux parties :

- Visite de l'usine de fabrication Auversun de modules solaires photovoltaïques,
- Visite du lycée Pierre-Joël Bonté, construit dans une démarche de Haute Qualité Environnementale (HQE), en ossature bois avec une chaufferie au bois.



Personnes sensibilisées : 45 participants

6.5 Eco festival de Bellenaves, le 3 juillet

Journée de conférences, visites et stands, organisée par l'association Bell'énergie pour tout public.

Visite de l'installation photovoltaïque du gymnase et participation à la conférence sur les énergies renouvelables.

Personnes sensibilisées : 15 participants

6.6 « Ma maison, ma planète », du 25 au 1er octobre

En partenariat avec le réseau des EIE d'Auvergne, animations tout public pour sensibiliser à l'habitat durable.

- 25/09 : Organisation avec le PACT ARIM d'un ciné débat « de l'astronomie à l'écologie » d'Hubert Reeves, présenté par son fils Benoît. *200 participants*
- 28/09 : Visite des installations géothermiques et photovoltaïques de la piscine de Moulins communauté. *9 participants*
- 29/09 : Visite de la chaufferie bois de Fontbouillant. *9 participants*
- 30/09 : Visite du logement performant de Neuilly en Donjon. *10 participants*



Personnes sensibilisées : 230 participants

6.7 Voyage d'étude à Fribourg (Allemagne), du 27 au 29 octobre

Voyage d'étude sur 3 jours à destination des élus sur les thèmes écoquartiers / développement durable / énergies renouvelables :

- Visite des écoquartiers Vauban et Rieselfeld,
- Visite d'une installation agricole productrice d'électricité (photovoltaïque et biogaz) et de chaleur (réseau de biométhane alimentant 9 maisons et 1 école),
- Visite d'une installation agricole productrice d'électricité (photovoltaïque et éolien) et de chaleur (récupération de la chaleur du lait et chaudière bois),
- Visite d'une usine de production de biogaz à partir des déchets fermentescibles de l'agglomération. Injection du bio méthane dans le réseau de gaz naturel.



Gymnase semi-enterré
Quartier durable de Rieselfeld

Personnes sensibilisées : 30 participants

Envoi d'un diaporama aux participants pour présentation en conseil municipal.

6.8 Visite d'une petite chaufferie bois à Bost, le 10 décembre

Visite de la chaufferie à granulés de bois (36 kW) de la commune de Bost alimentant la salle polyvalente, la mairie et un logement communal et mise en fonctionnement en 2010.

Visite à destination de porteurs de projets bois énergie : Chatelus, Limoise et Franchesse

Personnes sensibilisées : 5 participants

BILAN ANIMATIONS

- 720 participants sensibilisés,
- Des animations ciblées sur des groupes restreints,
- Un voyage d'étude très attractif qui a rencontré un grand succès

7. PARTICIPATION A DIVERS EVENEMENTS

► Réunions EIE

- réunions régionales des EIE : 23/03, 20/05 (visioconférence), 24/06, 05/10, 16/12 à Clermont-Ferrand,
- bilan départemental annuel : 30/03 à Gannat,
- réunion intermédiaire avec le conseil général : 14/06,
- rencontres des EIE à Angers : 3 et 4 juin,
- restitution Ma maison ma planète : 18/11 à Montmarault.

► Actions de sensibilisation

- Salon de la thermographie aérienne, à Vichy le 26/02 : appui au PACT ARIM pour l'accueil du public et le déchiffrement des photos,
- interview par Logos FM le 07/04 au cours d'une action de sensibilisation à la communauté d'agglomération de Vichy Val d'Allier,
- Participation le 23/10 à la table-ronde Energie lors du forum sur le développement durable organisé à Moulins par le Confédération Nationale du Logement (CNL).

► Formations

- Formation BBC : 2, 3 et 4 février, 1^{er} et 2 mars,
- Formation introduction à la géothermie, 23 et 24/09.

► Réseau animation bois énergie

- Réunions Cemagref : 3 et 29 mars,
- Réunions de l'Observatoire Combustible Bois en Auvergne (OCBA) : 24/03, 21/05, 09/09, 01/10, 09/11, 09/12,
- Réunions avec l'Union régionale des communes forestières (URCOFOR) : 14/10.

► Divers

- Salon du bois énergie, à Saint Etienne le 19/03,
- conférence sur les réseaux de chaleur organisée par l'aduhme : 16/06,
- réunion interrégionale pour l'élaboration du plan national d'adaptation aux changements climatiques, à Clermont-Ferrand, le 11/10.